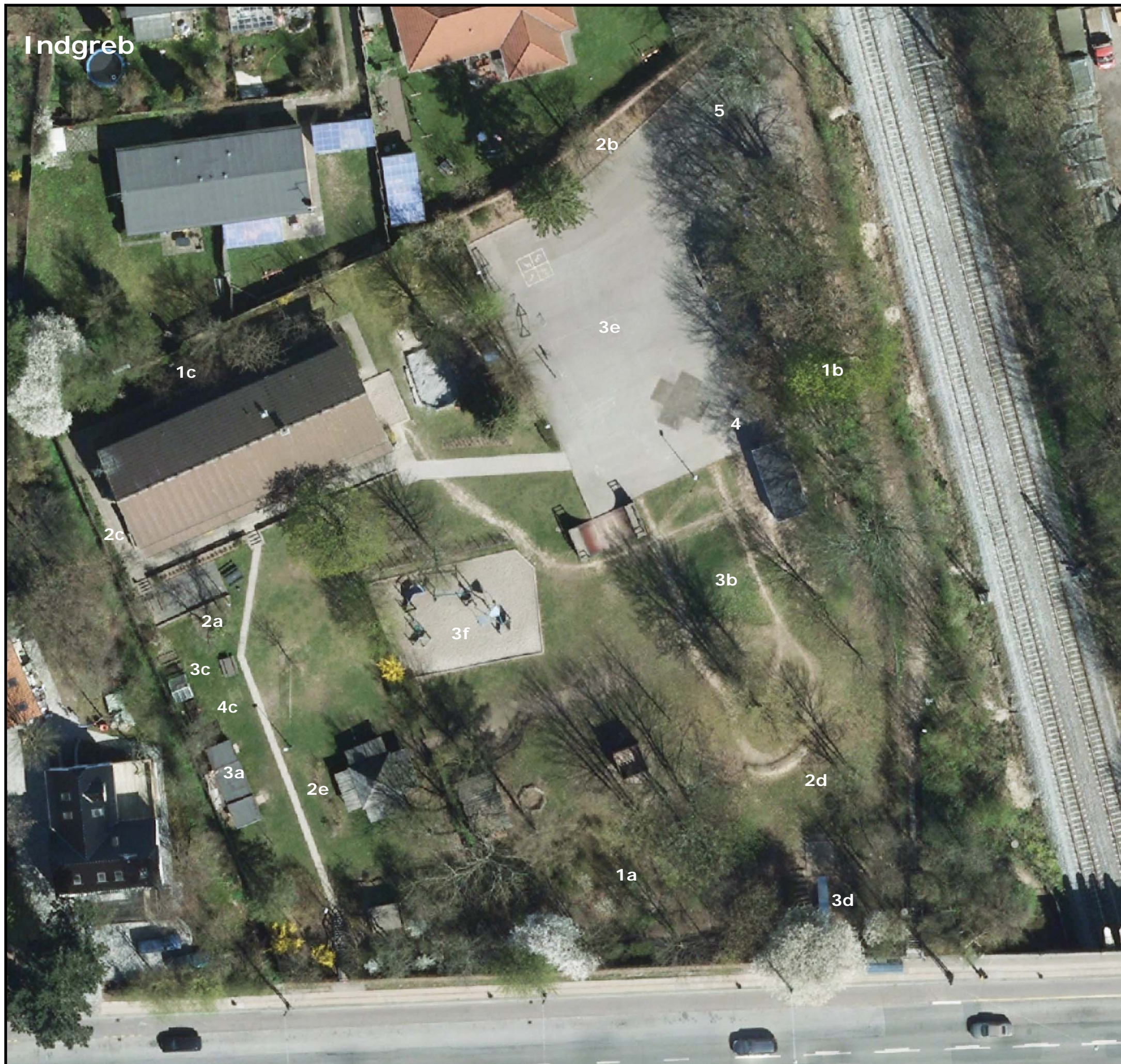


SKRÆNTEN

UDEAREALER



Indgreb



RESUME

Forslaget går i korthed ud på gradvist at renovere og forny beplantning og aktiviteter i takt med at der er økonomisk råderum. Forslaget er ikke fuldstændigt, men skal ses som inspiration til at tage fat i de mest iøjnefaldende områder.

Der gives forslag til organisering af arbejdet med haven.

Det gives forslag til opretning af eksisterende beplantning, fornyelse og nye rum.

Indgreb:

- 1a-c Beskæringsarbejder/fornyelse/vedligehold af ældre beplantning
- 2a-f Fornyelse af bede/flytning af planter
- 3a-d Nye aktiviteter
- 4 Udvidelse af skur til affald / cykler
- 5 Reorganisering af ankomst/cykel-parkering

ANALYSE

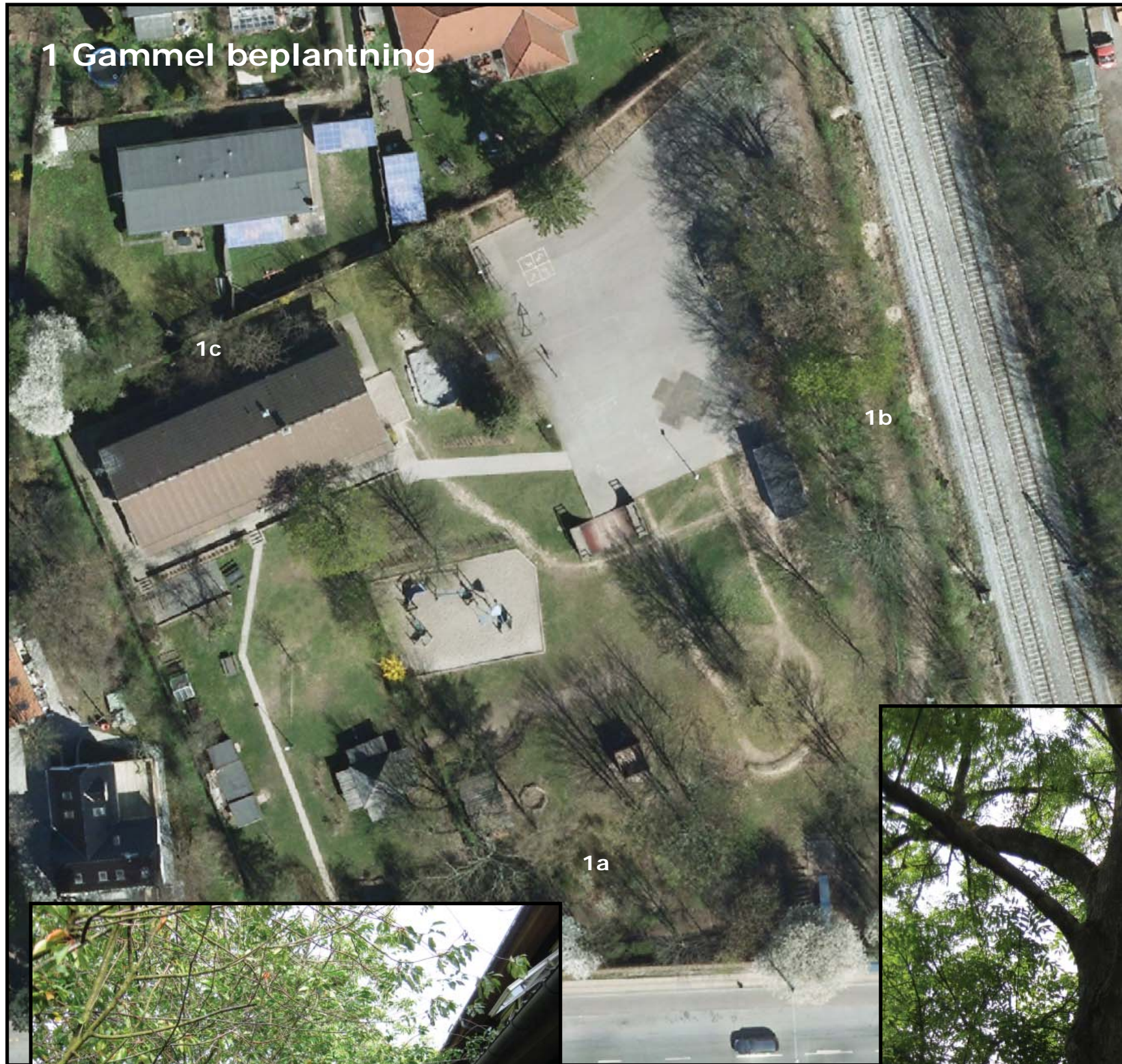
Skrænten er et rart sted at være. Så snart man er igennem lågen fra Emdrupvej, kommer man ind i en oase, med mange legemuligheder og rum til forskelligt til både aktivitet og ro.

Rammebeplantningen er forgroet og forsømt men den gør hvad den skal, nemlig at afskærme mod jernbane og Emdrupvej. Renovering er nødvendig og fornyelse må udføres gradvist.

Frodighed og blomstring er et stort ønske, men det er givet vanskelige vilkår med nogle hårhændede terrænarbejder, der har efterladt jorden komprimeret. Jordløsning er en forudsætning for frodighed.

Intentionen i de seneste tilplantninger er god, og kan forstærkes med et godt resultat.

1 Gammel beplantning



1b Mod banen
Kastanie og bøg står for tæt. Kastanien er angrebet af minérmøl. Det anbefales at se tiden an og følge udviklingen af kastanierne.

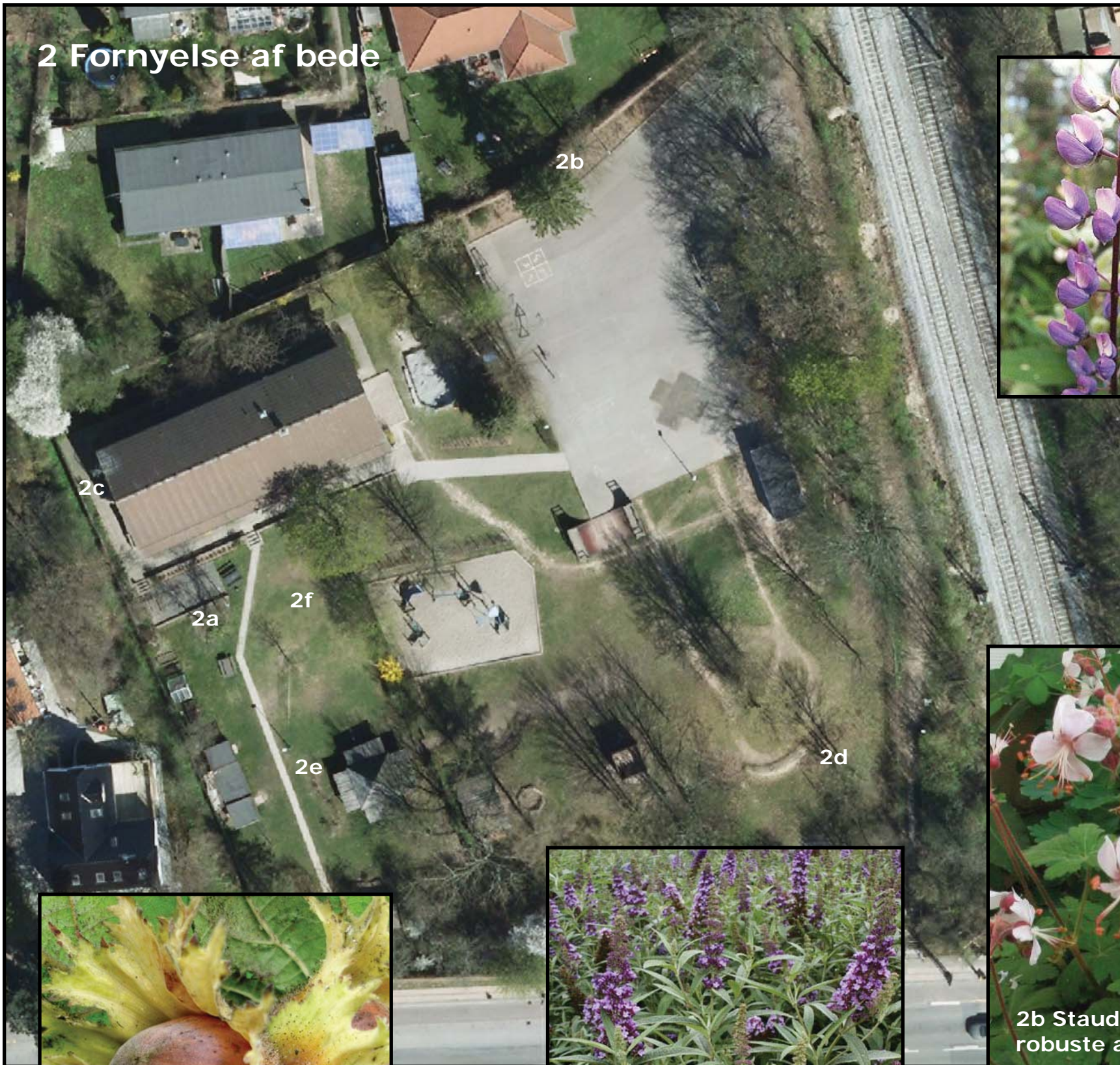


1c Krisebær
Udskiftning af kirsebær med teepee'er fortsættes.



1a Hule / Klatreområde
Beplantningen gennemgås med entreprenør. Evt. færdige træer og døde grene fjernes. Det gives gradvist plads til nye træer, der indplantes succesivt.

2 Fornyelse af bede



2b

2c

2f

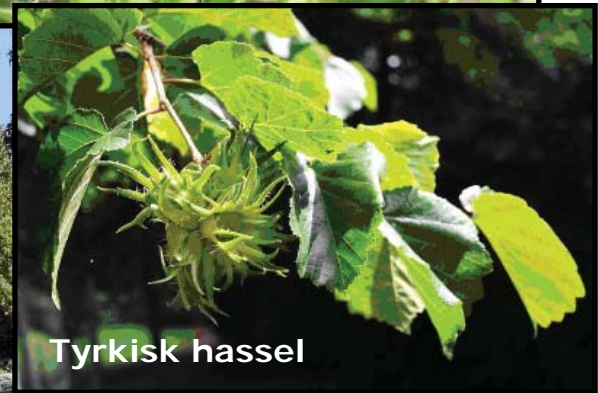
2a

2e

2d



2a Lupin er en af de planter man kan bruge til at løsne komprimeret jord. Ved etablering af nye bede sættes lupiner det første år. Herefter kan der indplantes stauder og løg. Bedet ved terrassen udskiftes.



Tyrkisk hassel



2b Staudebed sammensættes af robuste arter fx storkenæb



2f Sommerfuglebuske samles i nyt med med bunddækkende stauder

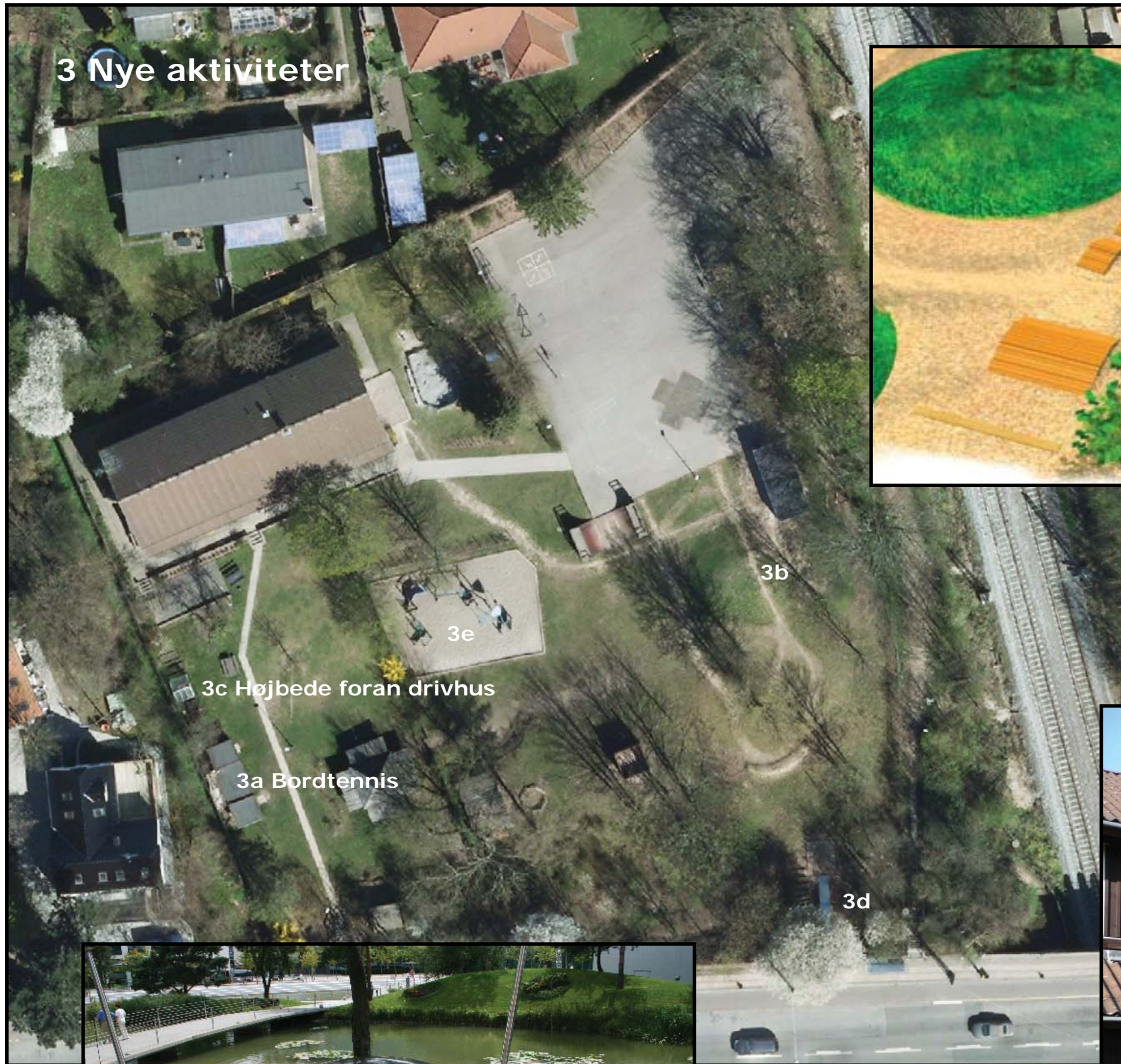


2e Slangen af hassel forlænges og gives bedre vilkår



Hassel

3 Nye aktiviteter



3c Højbede foran drivhus

3a Bordtennis

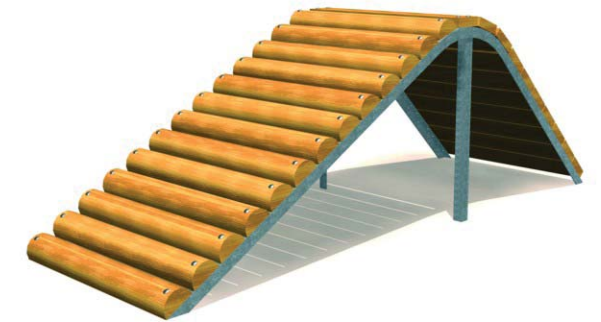
3b

3e

3d



3b Højen flyttes og giver plads til 2m belægning foran skur. Cykelbane kan suppleres med pukler.



3b Højen kan omdannes til søjleskov



3e Klatrekugle eller klatrenet kan supplere klatrestativ

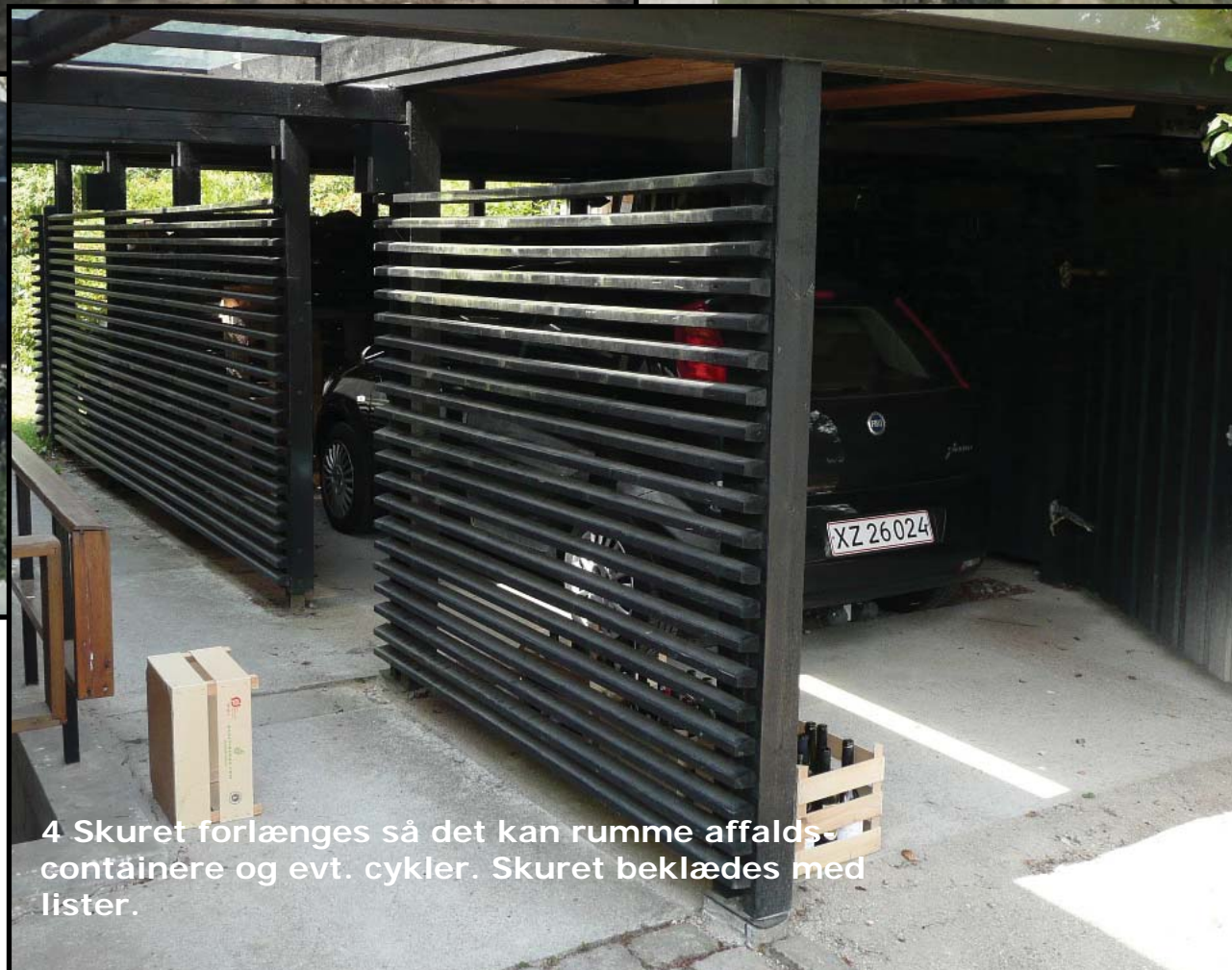


3d Klatrerampe, rutsjerør eller tov kan supplere rutsjebane

4 Skur og 5 port



5 En skydeport med en særksilt låge kan forenkle indgangen og frigøre plads til nye aktiviteter.



4 Skuret forlænges så det kan rumme affaldscontainere og evt. cykler. Skuret beklædes med lister.



Fremgangsmåde

Haven gennemgås med entreprenør/anlægsgartner. Beskæringsarbejde/rydning, samt fornyelsesbeskæring af prydbuske aftales på stedet.

Fornyelsesarbejder prioriteres og igangsættes fx. bed ved terrasse og hængekøjeområde.

Jordforbedring igangsættes når vejret tillader. Jorden løsnes omkring de seneste års plantninger og nyplantninger, og suppleres med Champost eller lignende materiale.

Der afsættes et rammebeløb til øvrige anlægsudgifter, fx. flytning af høj og etablering af yderligere fliser foran skuret. Der er indhentes tilbud/overslag fra anlægsgartner og arbejder igangsættes. Herefter anbefales følgende driftsrutine:

Drift

Driftsopgaven fordeles på personale, børn, gårdmand og anlægsgartner evt. landskabsarkitekt.

Den daglige lugning, græsslåning og vanding udføres af personale/ børn og gårdmand. Personale og børn kan bruge højbede og drivhus som aktivitet og børn kan tage del i lugearbejdet i nyetablerede bede.

Gårdmand har ansvar for græsslåning, lugning og vanding. Dvs. græsslåning som idag, lugning ugentligt (så bliver opgaven aldrig for stor) og vanding i fornødent omfang og med særlig opmærksomhed på nyplantninger. Der skal vandes med minimum 30mm. Nye bede holdes fri for ukrudt og græs. Det er afgørende for succes, at der sikres pasning i ferieperioder (koloni). Aftal evt. pasning med anlægsgartner i god tid.

På et årligt efterårsmøde med anlægsgartner (evt. landskabsarkitekt) gennemgås beplantning for beskæring og evt. rydning og etablering af nye bede. Anlægsgartner giver overslag på opgaven, som tilpasses årets budget. Arbejde udføres når det passer med sæsonen og evt. i samarbejde med børn, personale, forældre og gårdmand.

Anlægsgartner gennemgår årligt rammebeplantning for døde grene. Der foretages fornyelsesbeskæring på buske.

Nye anlægsarbejder aftales på stedet. Landskabsarkitekt kontaktes efter behov.